

DES SOURIS ET DES HOMMES

PRÉSENTÉ PAR LA COMPAGNIE DU GÉANT NOIR

DE **JOHN STEINBECK**

MISE EN SCÈNE **JEAN-CHRISTOPHE PAGÈS**

AVEC **THIERRY BILISKO, CAROLE BORDES** OU **LAURE DESPLAN** ET **RIZBO**

ET LA VOIX DE **XAVIER LACOUTURE**



Agence n°1 3003779 - Vivart - © Aline Kapak

THÉÂTRE CLASSIQUE

PRÉSENTÉ PAR **L'Harattan**

LUCERNAIRE

DU 29 JANVIER AU 15 MARS 2020 À 18H30 DU MARDI AU SAMEDI, DIMANCHE À 15H

53 RUE NOTRE-DAME-DES-CHAMPS 75006 PARIS. RÉSERVATIONS : 01 45 44 57 34 ET SUR WWW.LUCERNAIRE.FR

CLASSIQUE REVISITÉ DE LA LITTÉRATURE AMÉRICAINE

« LES PLANS LES MIEUX CONÇUS DES SOURIS ET DES HOMMES SOUVENT NE
SE RÉALISENT PAS. »

ROBERT BURNS

RÉSUMÉ

Au bord de la rivière Salinas, en Californie, deux hommes fatigués par une longue marche. George Milton et Lennie Small sont deux amis d'enfance qui errent sur les routes de Californie en travaillant comme ouvriers agricoles saisonniers de ranch en ranch.

George et Lennie partagent depuis toujours le même rêve : posséder une petite exploitation, pour y vivre « comme des rentiers » et y élever des lapins.

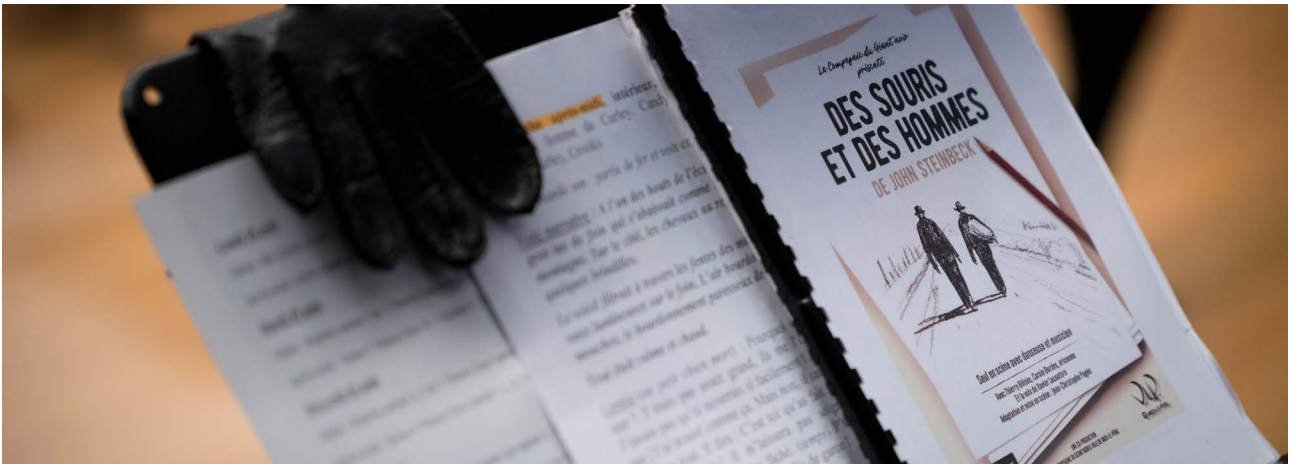
Mais cette amitié est parfois lourde à assumer pour Georges car Lennie, en dépit d'une émouvante sincérité, a des comportements étranges : il adore caresser les souris. Doté d'une très grande force physique, il ne parvient pas toujours à dominer sa puissance, si bien que souvent les souris n'y résistent pas.

Lennie est fragile intellectuellement, ce qui lui vaut bien des ennuis. Un jour, il se retrouve en face de la jeune femme de Curley, son patron. Elle est belle et sensuelle. Elle s'approche pour lui parler. Il refuse, car il se sait vulnérable ; mais elle se fait plus insistante. Elle lui avoue qu'elle déteste son mari et qu'elle se sent malheureuse. Ému, Lennie lui caresse les cheveux ; mais il les caresse si fort qu'elle finit par prendre peur et se met à crier...

Mise en scène : Jean-Christophe PAGÈS
d'après le roman de John Steinbeck *"Of Mice and Men"*

Avec Thierry BILISKO, Carole BORDES ou Laure DESPLAN et RiZbO
la création musicale d'ericnemo
et la voix de Xavier LACOUTURE

NOTE D'INTENTION DU METTEUR EN SCÈNE



Sur un plateau vide, entièrement noir et blanc, sobre et épuré comme dans un film de John Ford, un comédien seul. Il incarne tous les personnages masculins du roman.

Par ce choix radical, j'ai souhaité renforcer l'idée de solitude voulue par Steinbeck et l'assumer jusqu'au bout.

Plus tard, il est rejoint par une danseuse écarlate (la femme de Curley, seule elle aussi, l'unique personnage féminin, central) et par un musicien qui, par ses compositions volontairement dépouillées, accentue le côté western crépusculaire de cette adaptation.

Soledad signifie « solitude » en espagnol, et c'est bien ce que nous avons sous les yeux : « des figures qui sont moins des personnages que des incarnations des différentes espèces de l'isolement humain », pour reprendre les mots de Marie-Christine Lemardeley-Cunci, « comme une cohorte vouée à l'errance, ces êtres remâchent leur solitude que les rêves de petite propriété foncière ne parviennent pas à combler. Dans ce monde inhumain qui semble préfigurer l'attente sans fin de Godot par Vladimir et Estragon, ni les personnages secondaires ni les acteurs principaux du drame ne semblent animés de passions. Tout est joué d'avance. »

Chacun traîne sa solitude inexorablement dans ce rectangle de lumière blafarde, on n'en sort pas, rien à faire, comme le dit George : « Les types comme nous, qui travaillent dans les ranches, y a pas plus seuls au monde. Pas d'famille, pas d'chez-soi, nulle part où aller. »

Solitude, seul en scène, Soledad, c'est froid, tragique, mais poétique. Et l'on repense aux mots de la photographe Dorothea Lange : « Personne n'a su qui j'étais, ni de quelle couleur était mon existence. Mais j'étais quand même là. »

JEAN-CHRISTOPHE PAGÈS

L'ADAPTATION

Si le roman de Steinbeck a connu de nombreuses versions théâtrales et cinématographiques, il n'existe, à ce jour, aucune adaptation pour un seul en scène tel que la Compagnie le présente. De la même manière, le parti-pris de « danser » le personnage féminin n'a encore jamais été proposé.

Pour *Des souris et des hommes*, la Compagnie du Géant noir a fait le choix d'affirmer ses spécificités :

Thierry Bilisko joue l'ensemble des 7 personnages masculins : *George, Lennie, Candy, Curley, Slim, Carlson et Crooks*.

Carole Bordes ou **Laure Desplan**, danse *La femme de Curley* ;

en effet, ce personnage, dont on ne connaît d'ailleurs pas le nom, comme si sa féminité suffisait à son évocation, est surtout empreint d'une immense sensualité et devient assez rapidement central lorsque l'on devine que le drame va se nouer autour de lui.

RiZbO interprète, en direct, au banjo, violon et clavier, les musiques et l'atmosphère sonore créées par **ericnemo**.

Xavier Lacouture prête sa voix suave et ronde au narrateur.

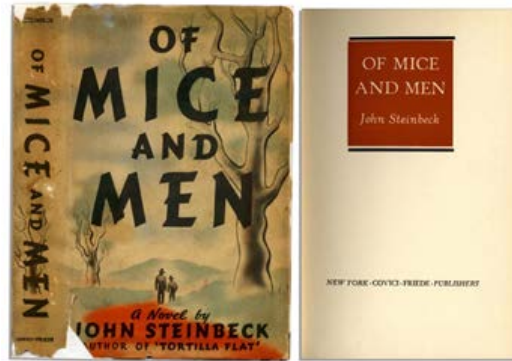
Florent Tixier a réalisé les films qui, projetés dans une lumière blafarde créée par **Mathieu Peyrard**, sont les uniques décors du spectacle.



L'ensemble de l'esthétique - costumes et accessoires - souhaitée en collaboration avec **Katherine Herrero**, respecte le strict noir et blanc des photographies de Dorothea Lange et des films de John Ford, notamment dans sa collaboration avec Gregg Toland (à l'exception de la robe rouge de *La femme de Curley* et des dessins de **Loïc Billiau**). En effet, *Des souris et des hommes* peut être considéré comme une sorte de western moderne et nous souhaitons rendre modestement hommage au cinéma de cette époque.

L'OEUVRE - OF MICE AND MEN - DES SOURIS ET DES HOMMES

UN CLASSIQUE DE LA LITTÉRATURE AMÉRICAINE



Californie, milieu des années trente. Comme des milliers de travailleurs ballottés par la crise économique, deux amis, George et Lennie, sont réduits à mener une vie d'errance, louant leurs bras d'une exploitation agricole à l'autre. Ils n'ont qu'un rêve : posséder un jour leur propre ferme, y vivre « comme des rentiers », y élever des lapins et être libres...

JOHN STEINBECK (1902-1968)



Auteur de romans mythiques comme *À l'Est d'Eden* (1952) ou *Les Raisins de la Colère*, John Ernest Steinbeck est né en 1902 en Californie. Admis à Stanford au début des années 20, il décide finalement d'arrêter ses études et de partir vivre à New York. Il enchaîne alors plusieurs petits boulots, pour finalement revenir en 1926 dans sa ville d'origine, Salinas. Il commence à écrire des romans, qui malheureusement ne rencontrent pas le succès espéré. Il attend 1935 pour être récompensé pour son roman *Tortilla Flat*, puis chacun de ses romans deviendra un best-seller, notamment *Les Raisins de la Colère*, paru en 1938. C'est, selon John Steinbeck lui-même, sa meilleure œuvre. En 1940, le livre est adapté au cinéma et Steinbeck reçoit alors le prix Pulitzer. Chaque année, ou presque, il publie un nouveau livre.

Son dernier roman, *L'Hiver de notre mécontentement*, sort en 1961 et reçoit le Prix Nobel de littérature l'année suivante. John Steinbeck meurt à New York le 20 décembre 1968.

L'OEUVRE - CONTEXTE HISTORIQUE ET SOCIAL

Publié en 1937, le roman nous plonge dans la période de la Grande Dépression des années 1930, aux Etats-Unis, enclenchée par le krach boursier de 1929. L'intrigue qui se déroule en Californie travaille les failles du rêve américain. En effet, la vallée de la Salinas, lieu de naissance et de vie de John Steinbeck, cadre du roman, est une région dans laquelle se sont mêlées de façon plus ou moins violente des histoires de migrants : pionniers agricoles, chercheurs d'or, ouvriers mexicains et japonais, auxquels s'ajoutent, durant la Dépression, les paysans du Midwest chassés de leurs terres par plusieurs années de sécheresse.

La Californie est bien ce Far West dont Steinbeck dénonce la dureté des conflits sociaux, la force des grands intérêts financiers face aux revendications salariales des plus faibles. L'écrivain représente le dynamisme des milieux intellectuels progressistes de l'époque ; il soutient les décisions politiques du président Roosevelt, élu en 1932 avec son programme de relance économique (New Deal). Sa notoriété se construit réellement en 1936 : son roman ***En un combat douteux*** décrit une grève de ramasseurs de fruits, ses articles sur les migrants témoignent de la famine qui sévit, mais aussi de l'entraide qui se développe dans les camps gouvernementaux offrant un gîte aux plus faibles. D'autres écrivains s'engagent dans le même sens : Horace McCoy publie en 1935 ***On achève bien les chevaux. Des souris et des hommes*** souligne à son tour le rapprochement entre destin humain et condition animale.

Les livres publiés par Steinbeck dans les années 1930 (son « Cycle californien » se clôt en 1939 par ***Les Raisins de la Colère***) nous rappellent la place des questions sociales dans les débats politiques qui secouent alors les Etats-Unis. Les questions posées par le romancier, mises ensuite de côté - Seconde guerre mondiale oblige - reviennent aujourd'hui de façon douloureuse dans notre actualité.



L'ÉQUIPE DU SPECTACLE



THIERRY BILISKO - George, Lennie, Candy, Curley, Slim, Carlson, Crooks

Thierry Bilisko a découvert le théâtre à l'âge de 15 ans. Depuis, il a touché à diverses disciplines : improvisation, chant, chœur et clown. Sur scène, il a croisé la route d'auteurs tels que Molière, Anouilh, Césaire, Minyana, Brecht, Jaurès... Il a travaillé sous la direction d'E.Fagnen, V.Quezada-Perez, A.De Azevedo, R.Callandreau, F.Bärtsch ou J-CPagès. Il commet également des mises en scène (jeune public, tour de chant, one-man-show...) et offre sa voix comme récitant ou voix-off. Dernièrement on l'a vu dans *La Résistible Ascension d'Arturo Ui*. Il tourne actuellement dans *Fausse moustache, la comédie musicale*, et fait partie de l'équipe de *New, la comédie musicale improvisée*. Co-fondateur de la Compagnie du Géant noir.

CAROLE BORDES - La femme de Curley

Le plus grand défi de **Carole Bordes** est de parler à chacun par le langage du corps. D'abord formée à la technique Matt Mattox, elle s'épanouit en tant qu'interprète pour Karine Saporta, Géraldine Armstrong ou Serge Keuten. C'est avec Laura Scozzi qu'elle foule les scènes les plus prestigieuses de France et d'Europe comme l'Opéra Garnier pour *Platée* en 2009 et 2015. Au sein de la Compagnie Emoi, ses recherches chorégraphiques la mènent à façonner son propre langage : une danse-matière chargée et sensible pour donner à ressentir autant la puissance que la poésie.

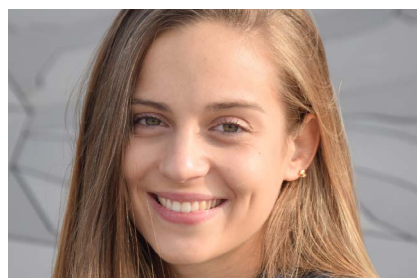
LAURE DESPLAN - La femme de Curley

Laure Desplan se forme d'abord en danse classique puis en danse contemporaine au Conservatoire National Supérieur de Paris (CNSMDP).

En 2018 Laure entre dans La Toute Petite Compagnie pour la création jeune public *Aurore* en tant que danseuse, chorégraphe et comédienne.

Désirant également poursuivre ses projets personnels, elle crée le trio Comme ça en extérieur avec Alice Boivin et Enzo Pauchet par l'association VRAC et commence la Capoeira.

Dernièrement elle travaille avec Sylvain Groud, Florence Casanave et Karine Saporta.



RIZBO - Musicien

RiZbO est un artiste à plusieurs facettes: DJ, chanteur, danseur, multi-instrumentiste (violin, guitare, piano...). Autodidacte, il compose et interprète lui-même dans plusieurs langues des morceaux avec un style bien propre à lui-même. Influencé par des courants musicaux de différentes époques et horizons, il aime mélanger les styles comme le hip hop, la soul, le reggae, la pop ou la musique électronique. Sa ligne de conduite est une pensée libre, un monde uni et international sans distinctions entre les hommes et les femmes.

ERICNEMO - Création musicale

Chanteur multi-instrumentiste (guitare, violon, piano,...), personnage essentiel de la scène rock toulousaine, ericnemo est un auteur-compositeur passionné. De culture musicale rock, folk, électro, il est l'auteur de plusieurs albums et a participé à de nombreuses tournées internationales (Chine, Pologne, Espagne,...). Musicien arrangeur, il compose pour le cinéma (**A deux, c'est plus facile** d'Emilie Deleuze, Arte 2010, **Michel** de Corinne Garfin, France Télévision 2014), ainsi que pour des installations sonores et le théâtre. Pour **Un nouveau maître**, il écrit et réalise trois pièces de musique moderno-bastingues. Il signe les bandes sons des ciné-concerts Aelita (Y. Protazanov, 1924) et Manslaughter (Cecil B. DeMille, 1922) pour la cinémathèque de Toulouse.

JEAN-CHRISTOPHE PAGÈS - Mise en scène

Jean-Christophe Pagès a enseigné pendant plus de vingt-cinq ans. Il est aujourd'hui directeur-programmateur d'une salle de spectacles et cinéma. Parallèlement, il a publié **Vive Venise**, éditions Rapport d'Etape (2002), **Complot**, éditions Patin & Couffin (2004), **Place Nette**, Chien Edition (2008) et **Un nouveau maître**. Il a également publié en revues : **Mission impossible**, **Multiples**, **Fusées**, **Java** et co-signé plusieurs adaptations de ses textes en courts-métrages dont **Michel** de Corinne Garfin, avec Lionel Abelanski et Anne Alvaro. Par ailleurs, il a mis en scène Gogol, Michaux, Camus, Beckett, Garcia Lorca, Minyana, Jaurès et créé plusieurs festivals de théâtre. Co-fondateur de la Compagnie du Géant noir.

XAVIER LACOUTURE - Voix narrative

Xavier Lacouture mène depuis 1983 une carrière d'auteur-compositeur, interprète. Il a, à son actif, sept albums studio, un album en public et nombre de spectacles et de passages sur les scènes francophones (Olympia, Casino de Paris, TLP Déjazet, Francofolies de La Rochelle, de Montréal, Festival de Nyon, de Montauban,...). Depuis 2003, il poursuit de front une carrière de metteur en scène dans le domaine de l'humour et de la chanson et de formateur en écriture de chanson au Québec et en France. Il est administrateur de l'Adami depuis 2010 au sein du collège « Variétés ».



DES SOURIS ET DES HOMMES

Une Coproduction Compagnie du Géant noir & Ville de Vaux le Pénil.
Subventionnée par le Département de Seine et Marne.
Avec le soutien des villes de Melun et Dammarie-Lès-Lys



PROGRAMMATION

LE LUCERNAIRE

53 rue Notre-Dame-des-Champs, 75006 PARIS
M° Notre-Dame-des-Champs, Vavin, Saint-Placide ou Edgar Quinet

DU 29 JANVIER AU 15 MARS 2020
DU MARDI AU SAMEDI À 18H30, LE DIMANCHE À 15H
DURÉE : 1H10

RÉSERVATIONS : 01 45 44 57 34 ET SUR WWW.LUCERNAIRE.FR

CONTACTS

RELATIONS PRESSE

Guillaume Bertrand : 06 76 83 42 15 - guillaume.coupefile@gmail.com

DIFFUSION



creadiffusion

Jean-Pierre Créance : 06 60 21 73 80 - jp.creance@creadiffusion.net

Eric Lafon : 06 20 30 56 36 - e.lafon@creadiffusion.net

www.creadiffusion.net

COMPAGNIE DU GÉANT NOIR

Thierry Bilisko : 06 62 30 19 42 - compagniedugeantnoir@gmail.com

www.dessourisetdeshommes.com